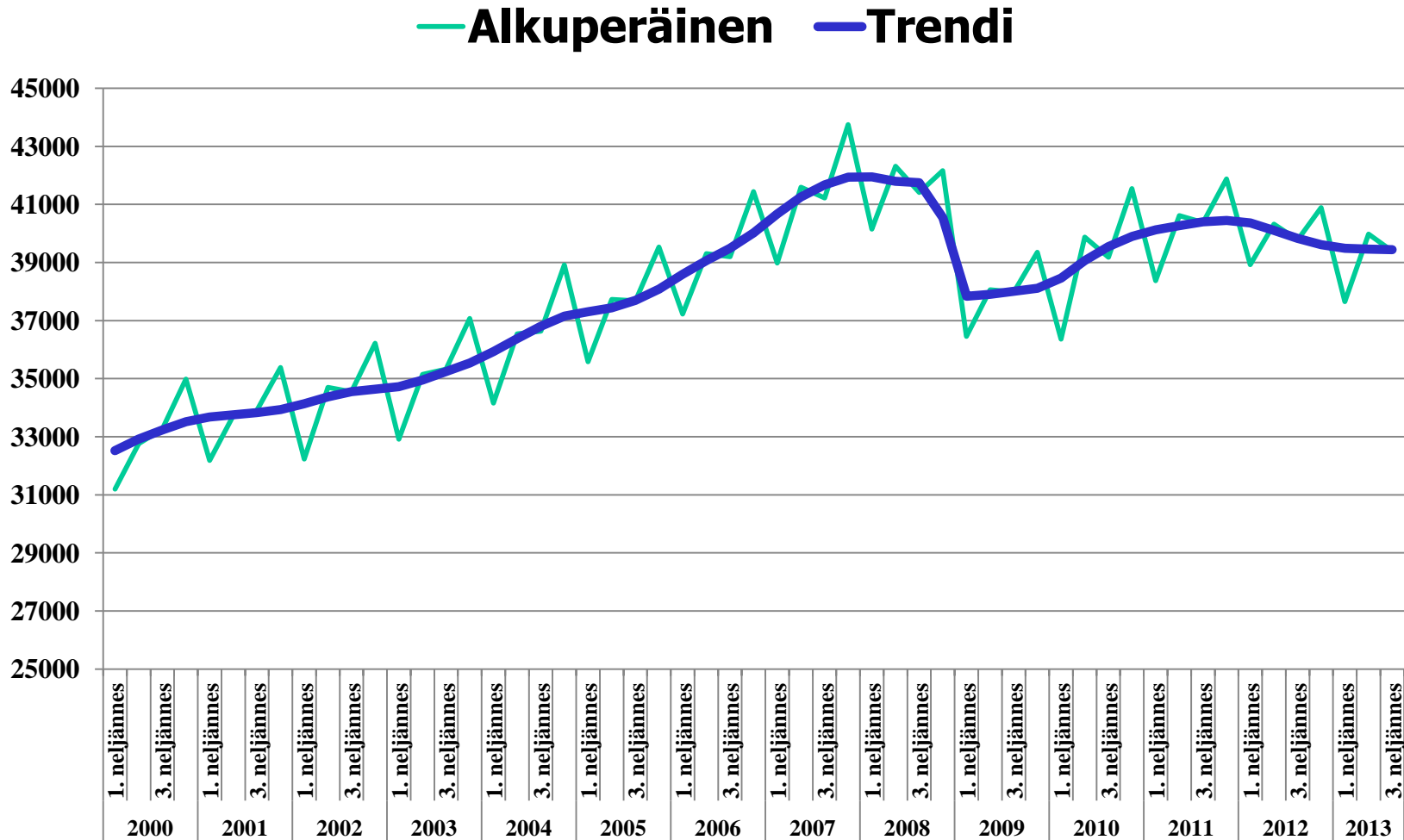


# Palkat, voitot, tulonjako ja niin sanottu kestävyysvaje

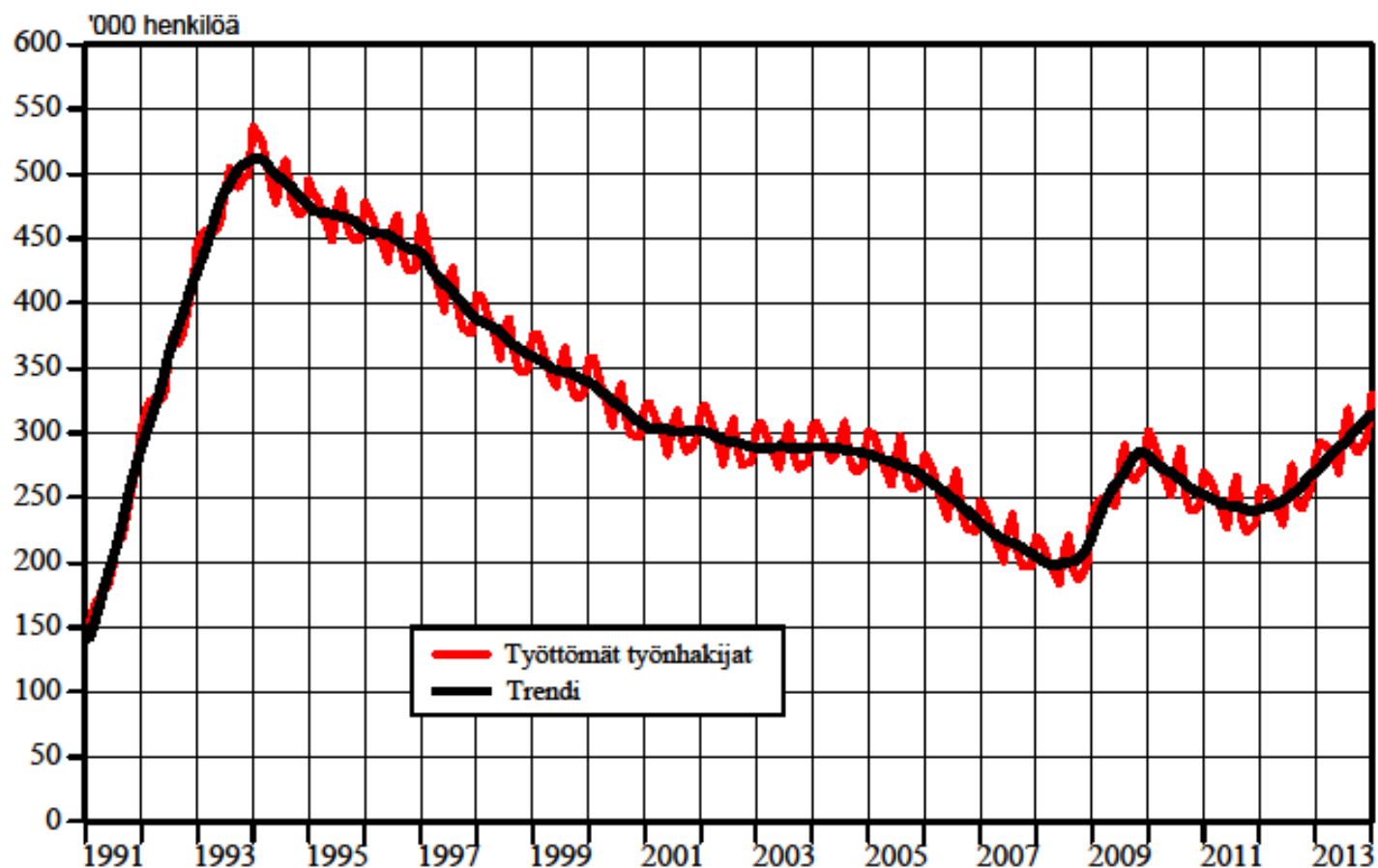
Olli Savela, yliaktuaari

1.2.2014

# Bruttokansantuotteen volyymi 2000 – 2013, viitevuoden 2000 hinnoin neljännesvuosittain, lähde: Tilastokeskus



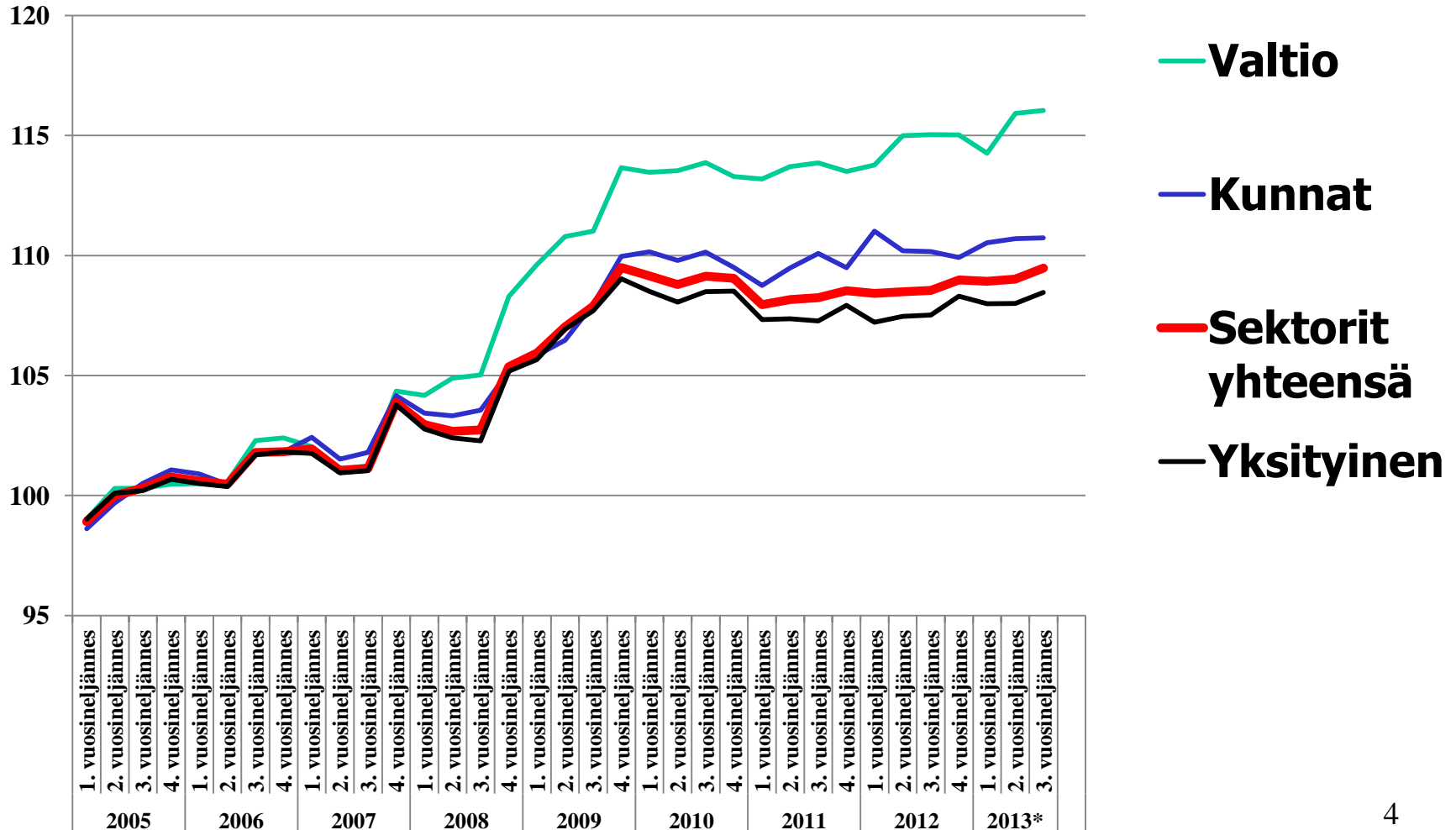
# Työttömät työnhakijat kuukausittain



Lähde: Työ- ja elinkeinoministeriö, Työnvälitystilasto

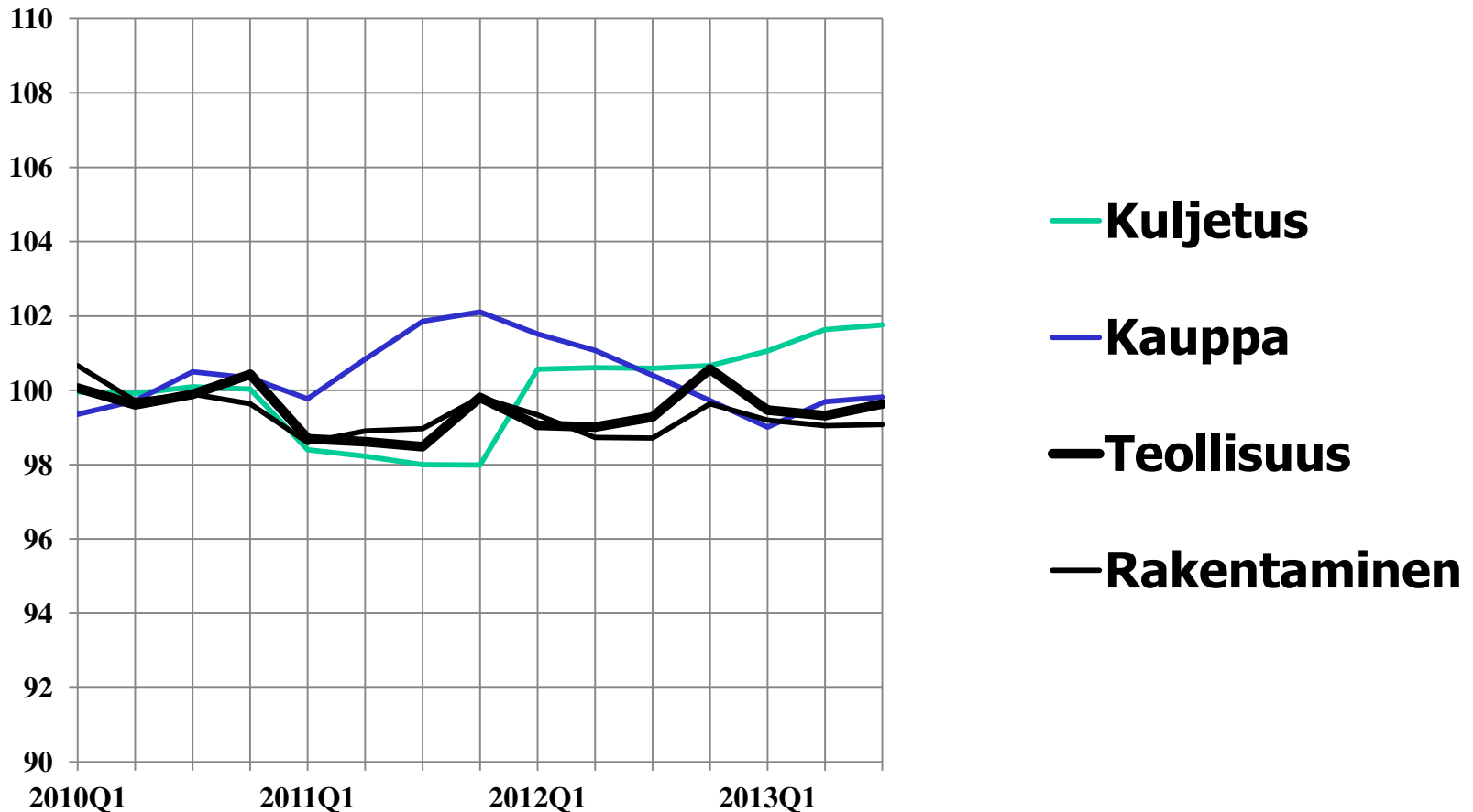
# Reaaliansiot 2005 - 2013, 2005 = 100

Lähde: Ansiotasoindeksi ja kuluttajahintaindeksi, Tilastokeskus



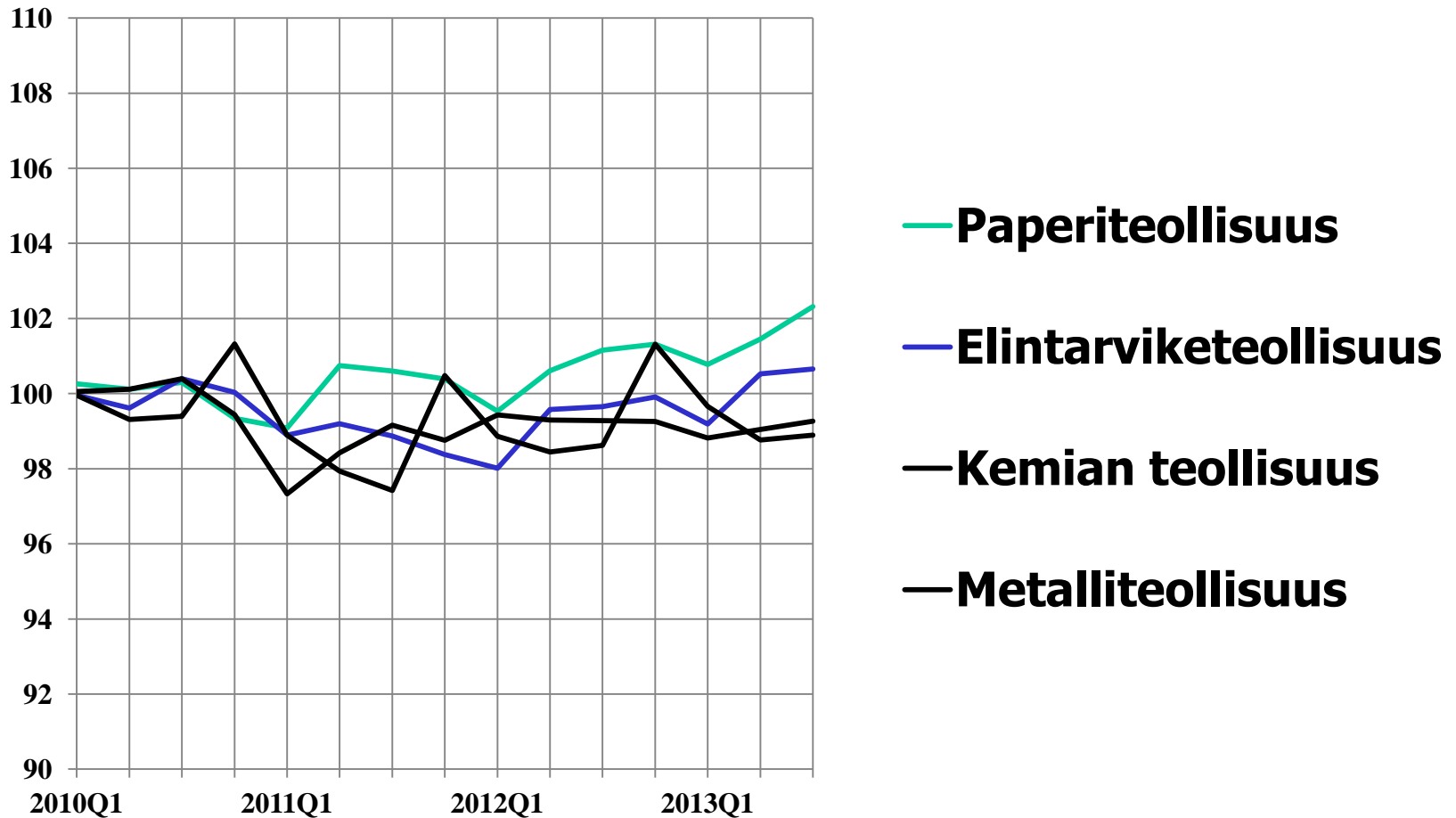
# Reaaliensiot, 2010 = 100, tuntipalkkaiset

Lähde: Ansiotasoindeksi ja kuluttajahintaindeksi, Tilastokeskus



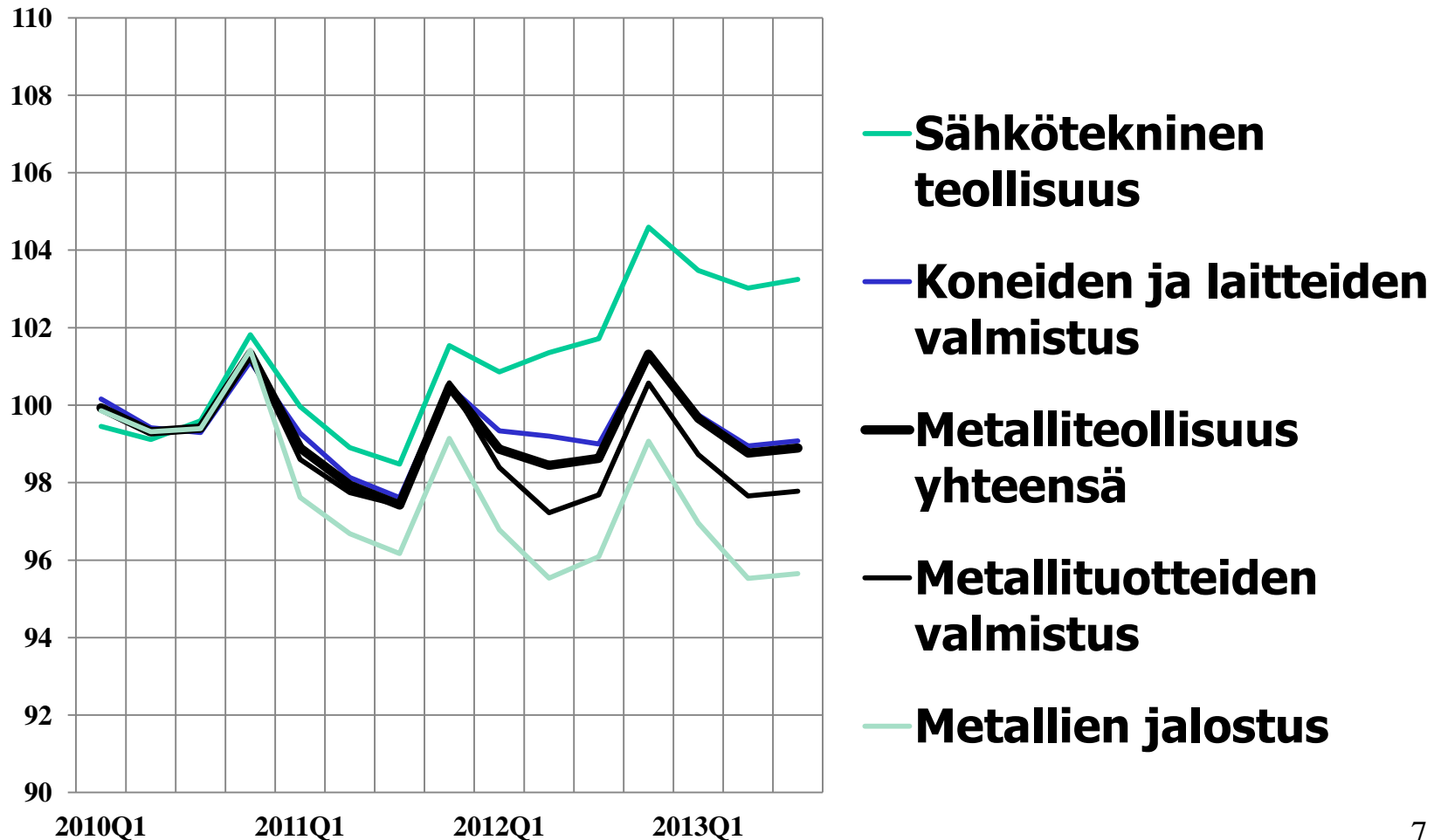
# Reaaliensiot, 2010 = 100, tuntipalkkaiset

Lähde: Ansiotasoindeksi ja kuluttajahintaindeksi, Tilastokeskus



# Reaaliansiot, 2010 = 100, tuntipalkkaiset

Lähde: Ansiotasoindeksi ja kuluttajahintaindeksi, Tilastokeskus



# Mitkä tekijät vaikuttavat palkkojen ostovoimaan?

Sopimuskorotukset + liukuma + rakennemuutos  
= Ansiotason nimellinen muutos (ansiotasoindeksi)

Jaettuna kuluttajahintojen muutoksella

= Reaaliansioiden muutos

”Vuosina 2010–2012 ammattirakenteen muutos on kiihdyttänyt keskiansioiden nousua 0,2–0,3 prosenttia vuosittain sekä valtiolla että kunnilla.”

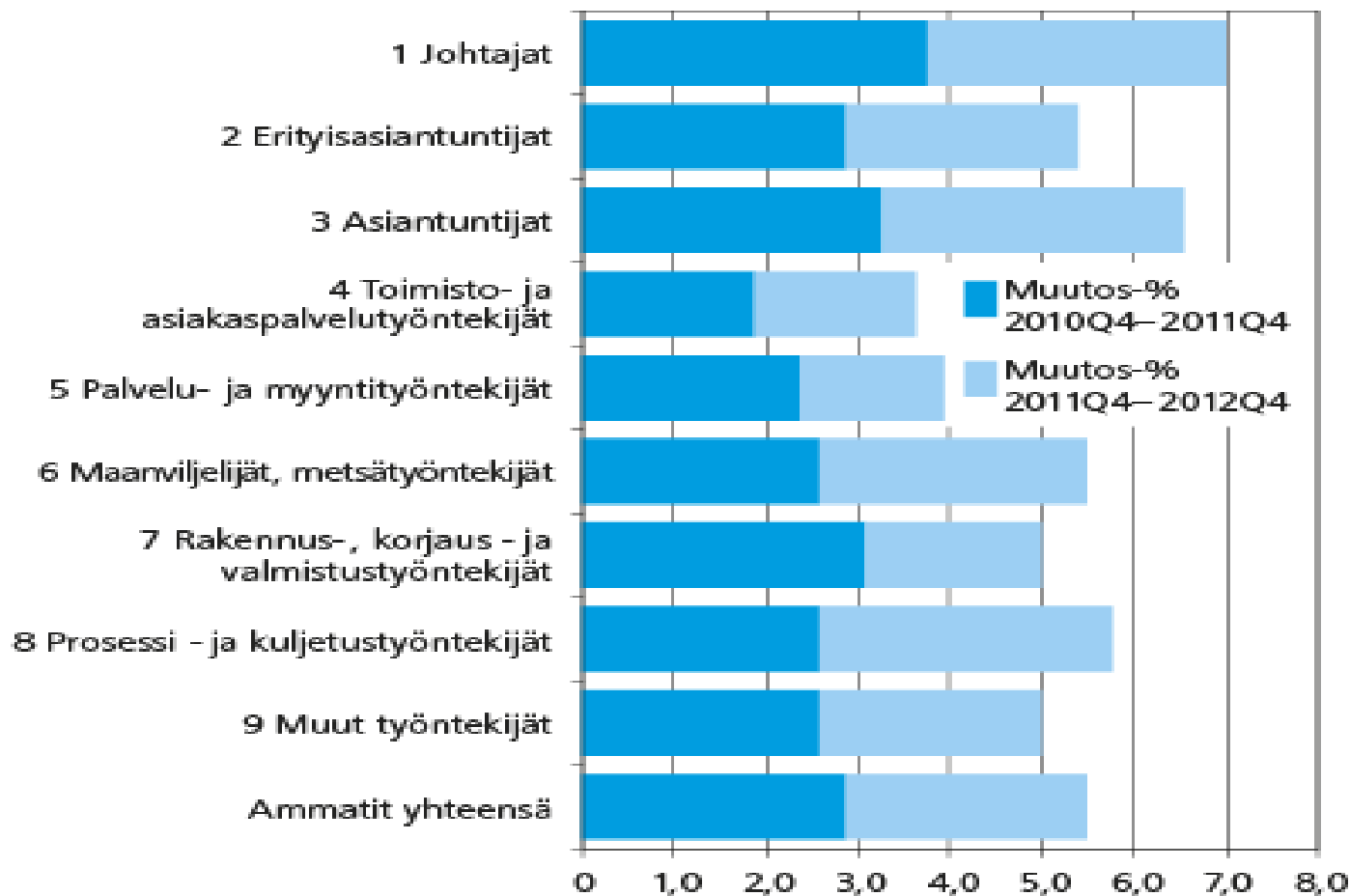
Lisäksi palkkojen ostovoimaan vaikuttavat:

- välittömät verot (valtion tulovero ja kunnallisvero)
- sosiaalivakuutusmaksut (työeläkemaksu ym.)



# Nimellisansioiden vuosimuutos 2010–2011 ja 2011–2012

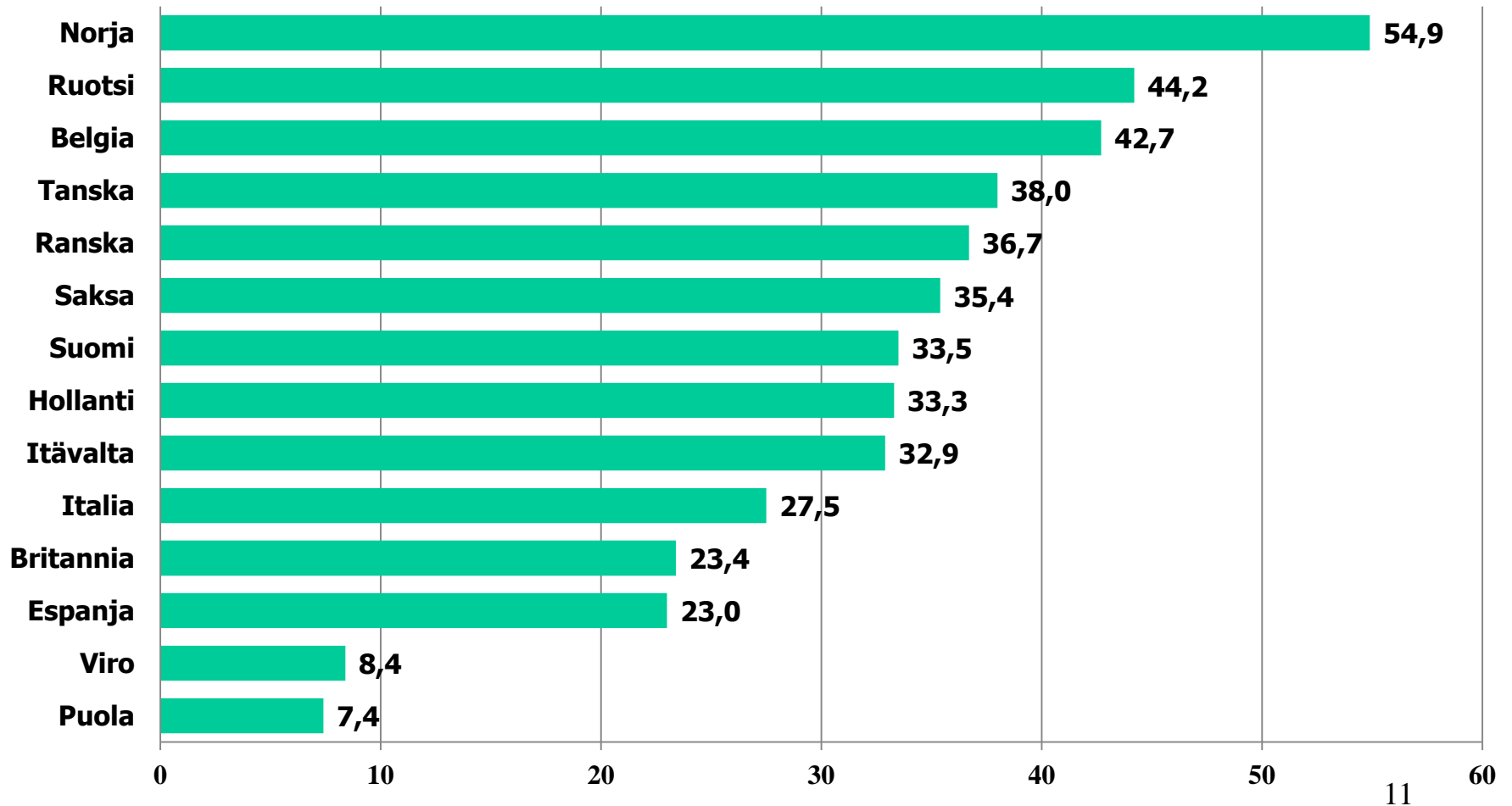
Lähde: Ansiotasoindeksi, Tilastokeskus





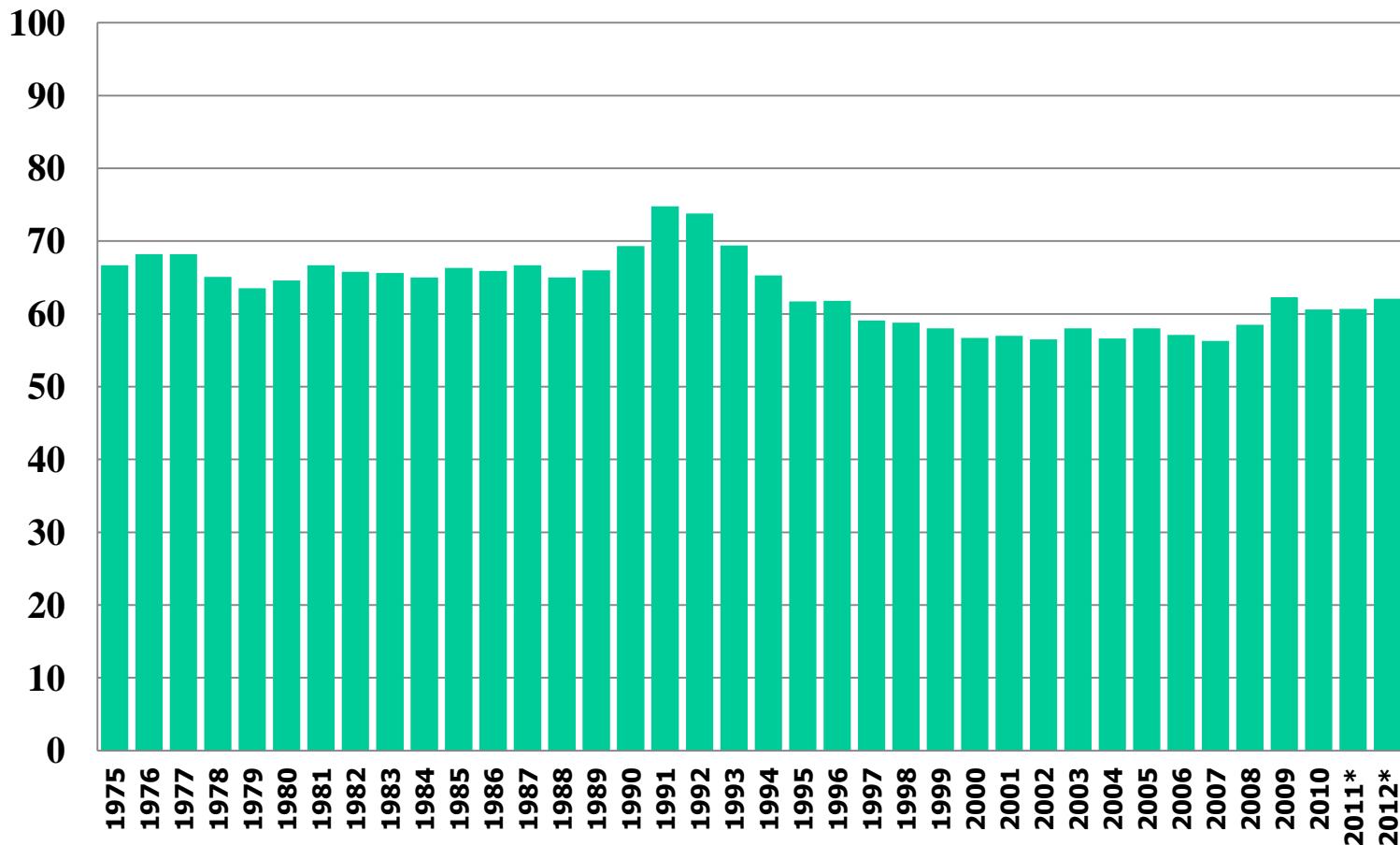
# Teollisuuden työtuntikustannukset 2012, euroa

Lähde: Eurostat



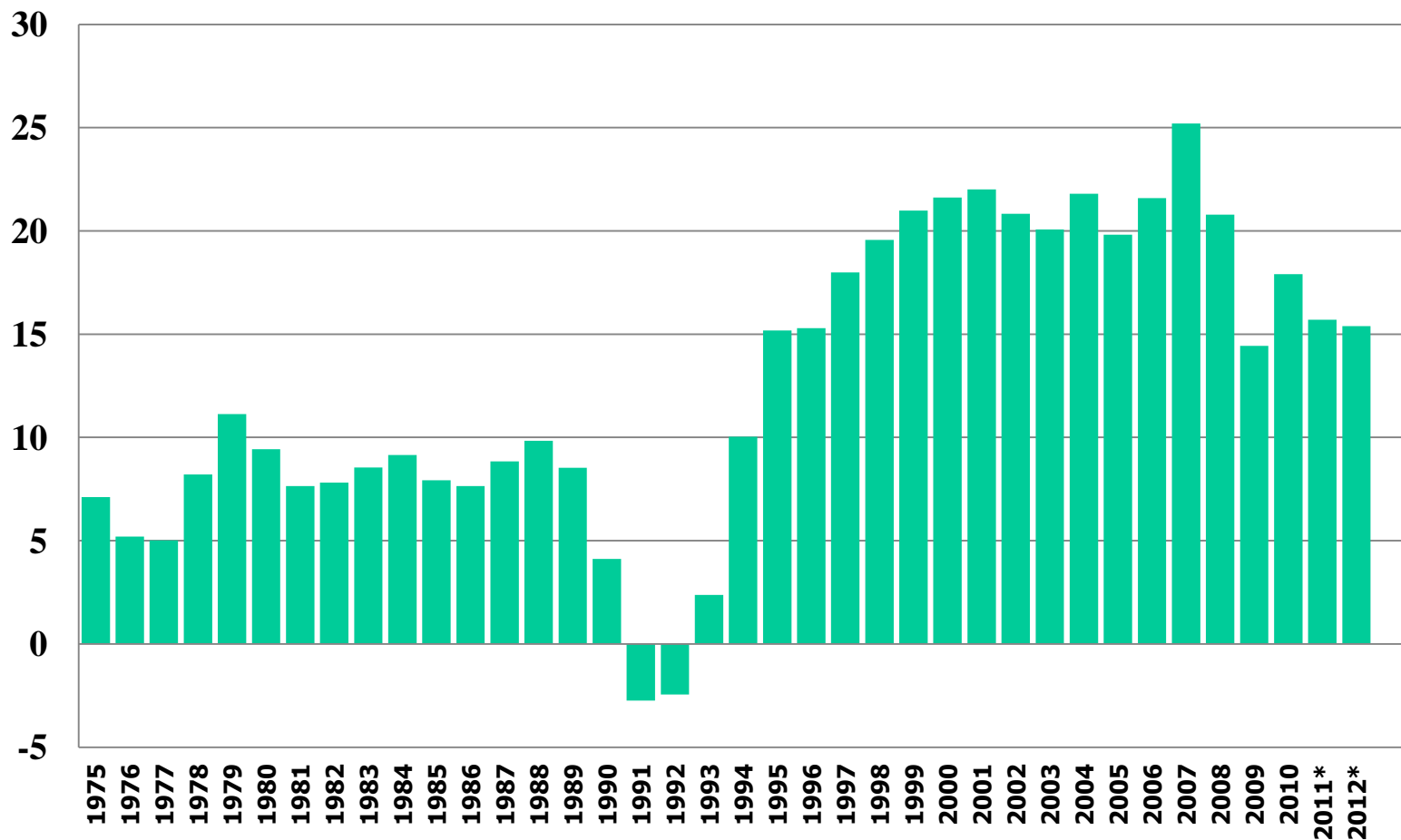
# Palkansaajakorvausten osuus kansantulosta 1975 - 2012, prosenttia

Lähde: Kansantalouden tilinpito, Tilastokeskus



# Yritysten voittojen (yrittäjätulon) osuus kansantulosta 1975 - 2012, prosenttia

Lähde: Kansantalouden tilinpito, Tilastokeskus



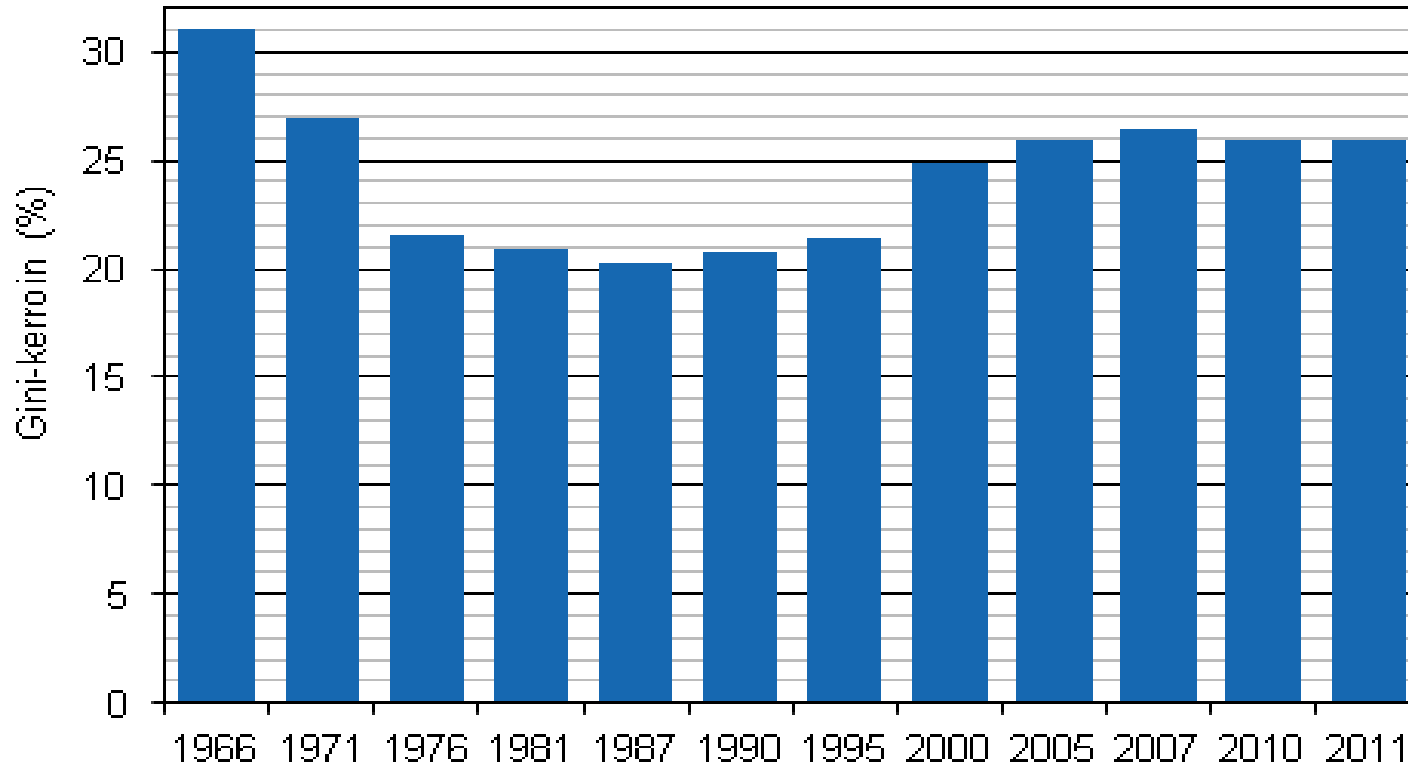
# Kotitalouksien tuloeroihin vaikuttavat tekijät

Verrataan kotitalouksien käytettävissä olevaa nettotuloa

- Alkuperäinen (funktionaalinen) tulonjako yrityksissä eli maksettujen palkkojen ja voittojen suhde → voitot jaetaan pääosin osinkoina omistajille
- Maksetut verot ja sosiaalivakuutusmaksut, esimerkiksi tuloverotuksen progressiivisuus ja pääomatulojen verotus
- Saadut sosiaalietuudet (eläkkeet, työttömyysturva...) ja muut tulonsiirrot
- Myyntivoitot olennainen tekijä, jos ovat mukana tulokäsitteessä

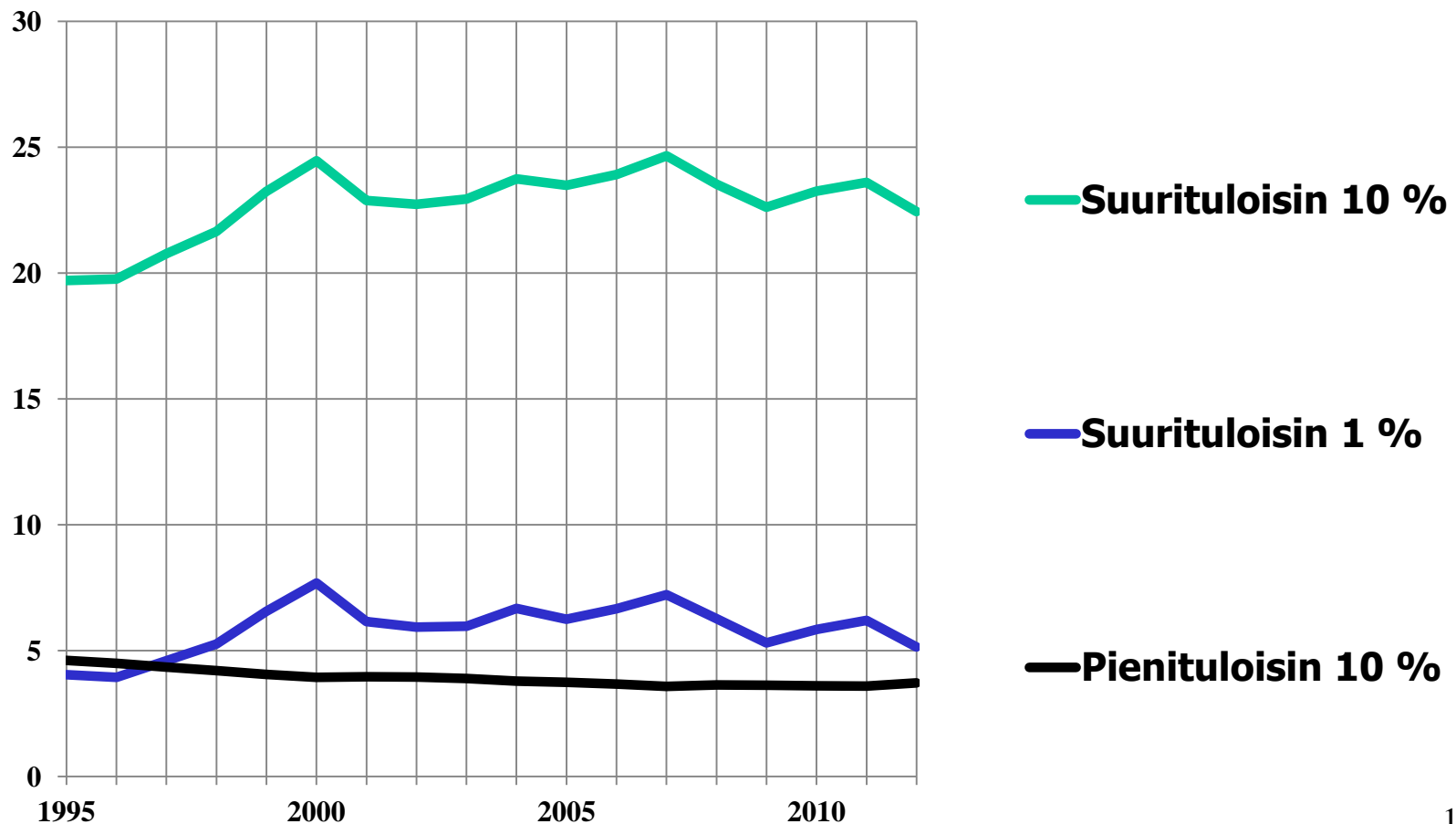
# Tuloerot Suomessa 1966 – 2011

Lähde: tulonjakotilasto ja kulutustutkimus, Tilastokeskus



# Tuloryhmien osuudet käytettävissä olevista rahatuloista 1995 - 2012, prosenttia

Lähde: Tulonjaon kokonaistilasto, Tilastokeskus





# ”Kestävyyssvaje”

”Kestävyyssvaje kertoo, paljonko julkista taloutta olisi tasapainotettava keskipitkällä aikavälillä, jotta velkaantuminen pysyisi hallinnassa myös pitkällä aikavälillä kun ikäsidonnaiset menot kasvavat” VM

Kestävyyssvaje arvioita (miljardia euroa):

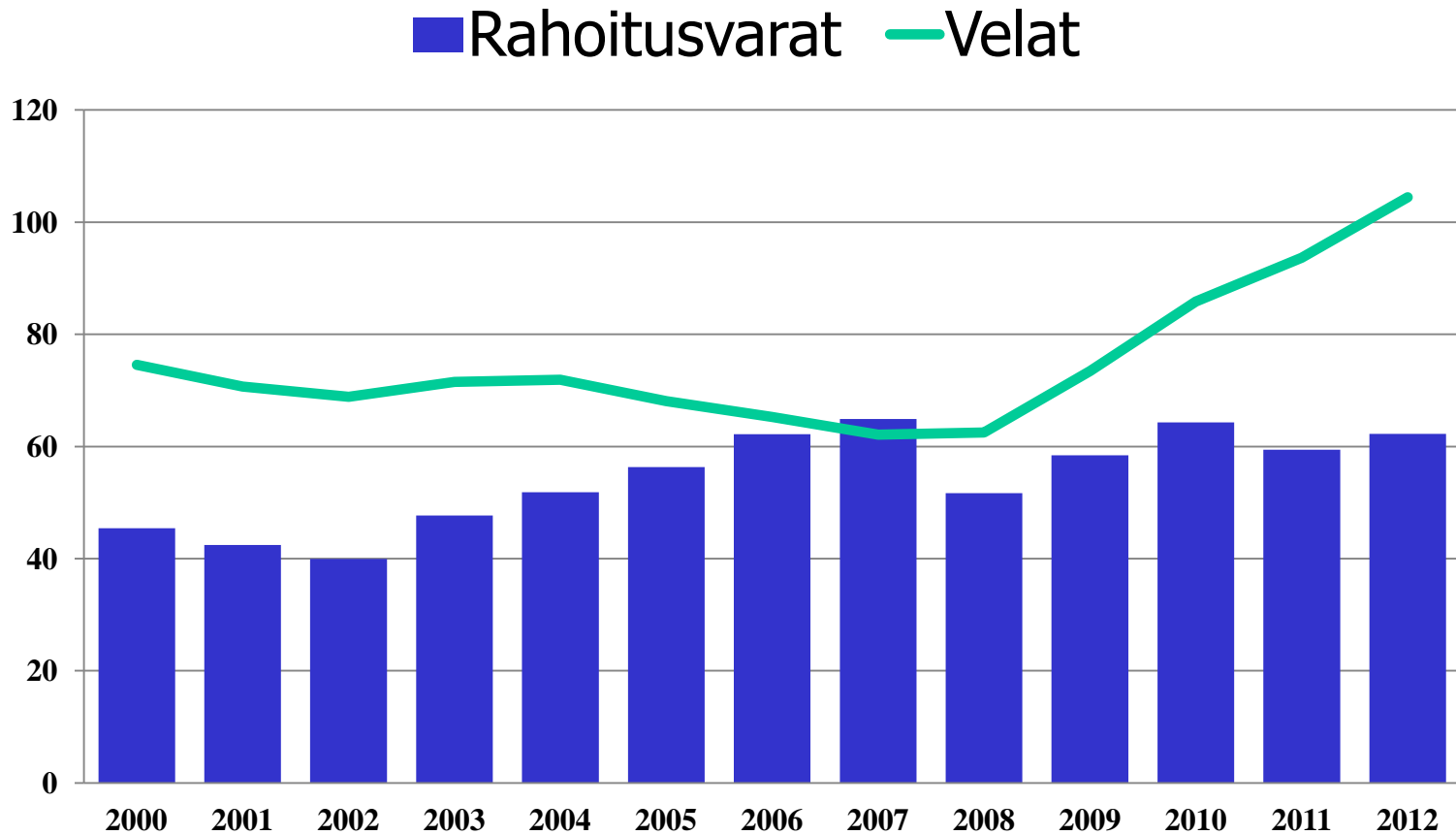
EU:n komissio	11,1	8/2012
Valtiovarainministeriö	9	8/2013
Suomen Pankki	8,9	12/2013
OECD	8,6	2/2012
IMF	8,1	8/2013
Elinkeinoelämän tutkimuslaitos	1,9 – 4,8	1/2013
Palkansaajien tutkimuslaitos	2,5	11/2011

# Laskelmat ovat hyvin herkkiä oletuksille

- laskelmat tehdään pitkälle aikavälille (esim. 2060)
- mikä on julkisen talouden yli/alijäämä lähtövuonna
- miten tuotanto, työllisyys ja verotulot kehittyvät
- miten väestö kehittyy (syntyvyys ja maahanmuutto)
- milloin jäädään eläkkeelle
- miten terveys- ja hoivamenot kehittyvät
- mikä on työeläkevarojen sijoitusten tuotto
- mikä on julkisen velan korko
- julkisen sektorin varallisuutta ei ole otettu huomioon (esimerkiksi eläkerahastoja ei purettaisi)

# Valtionhallinnon varat ja velat, mrd euroa

Lähde: rahoitustilinpito, Tilastokeskus



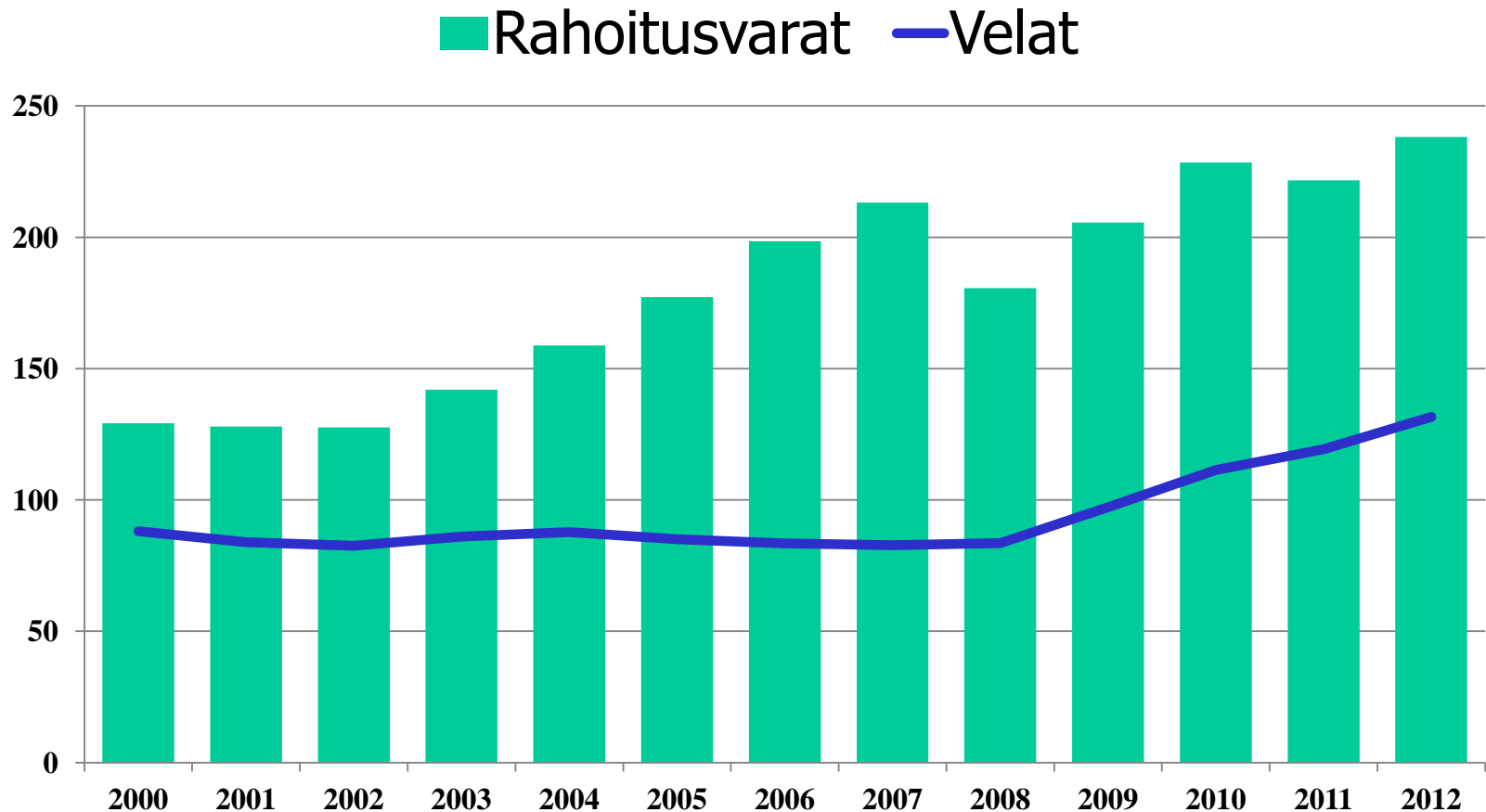
# Mistä valtion rahoitusvarat koostuivat ?

(31.12.2012)

- Käteisvarat ja talletukset 7,4 mrd euroa
- Osakkeet ja osuudet 33,4 mrd euroa
- Muut arvopaperit 1,2 mrd euroa
- Lainasaamiset 17,0 mrd euroa
- Muut saamiset (kauppaluotot ym.) 3,2 mrd euroa
- Yhteensä 62,3 mrd euroa
- Lisäksi valtiolla on reaaliavarallisuutta: maata, metsiä, rakennuksia, teitä yms.

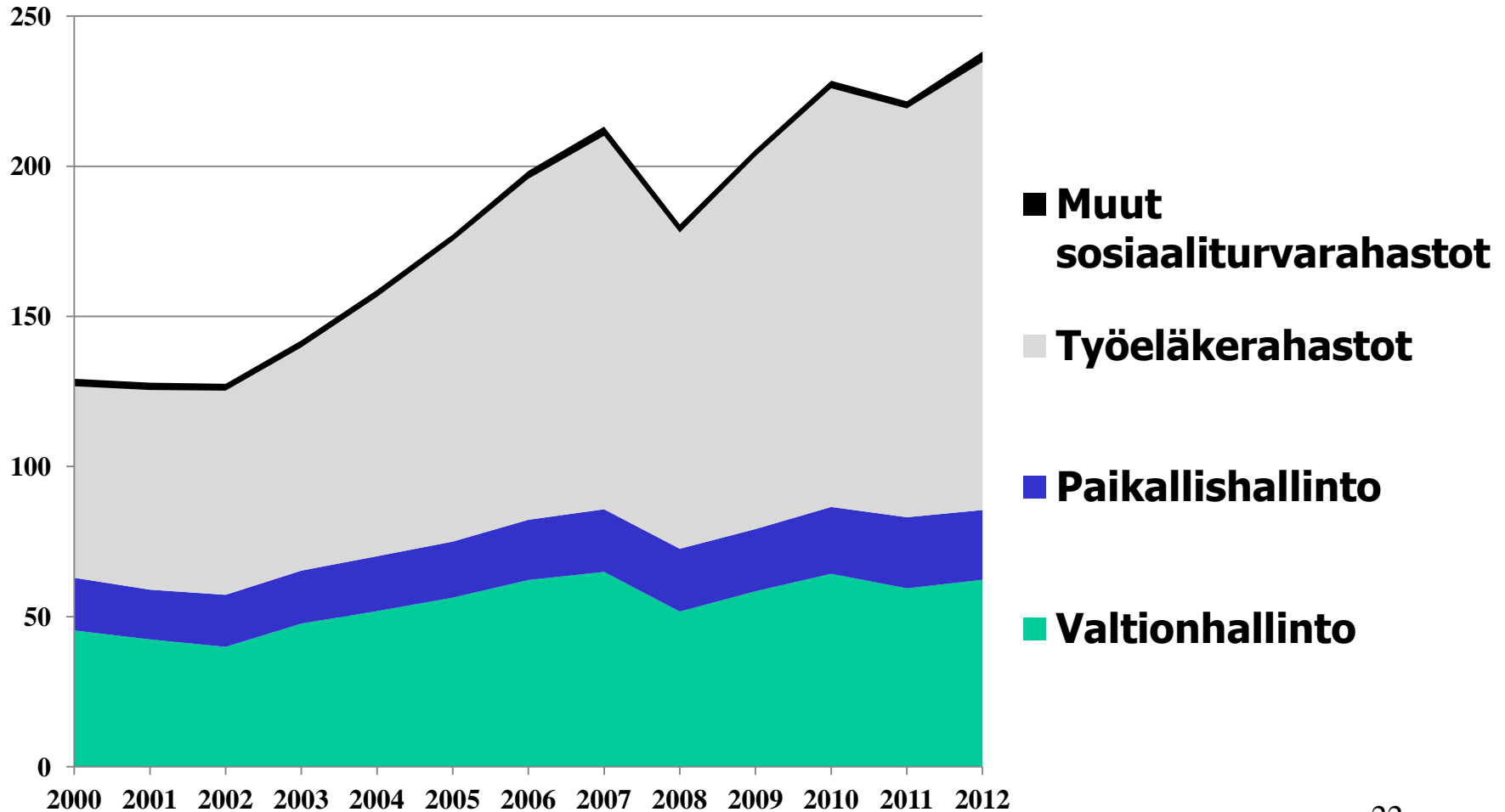
# Julkisyhteisöjen varat ja velat, mrd euroa

Lähde: rahoitustilinpito, Tilastokeskus



# Julkisyhteisöjen rahoitusvarat, mrd euroa

Lähde: rahoitustilinpito, Tilastokeskus



# Julkisyhteisöjen varat ja velat 2012 - 2013

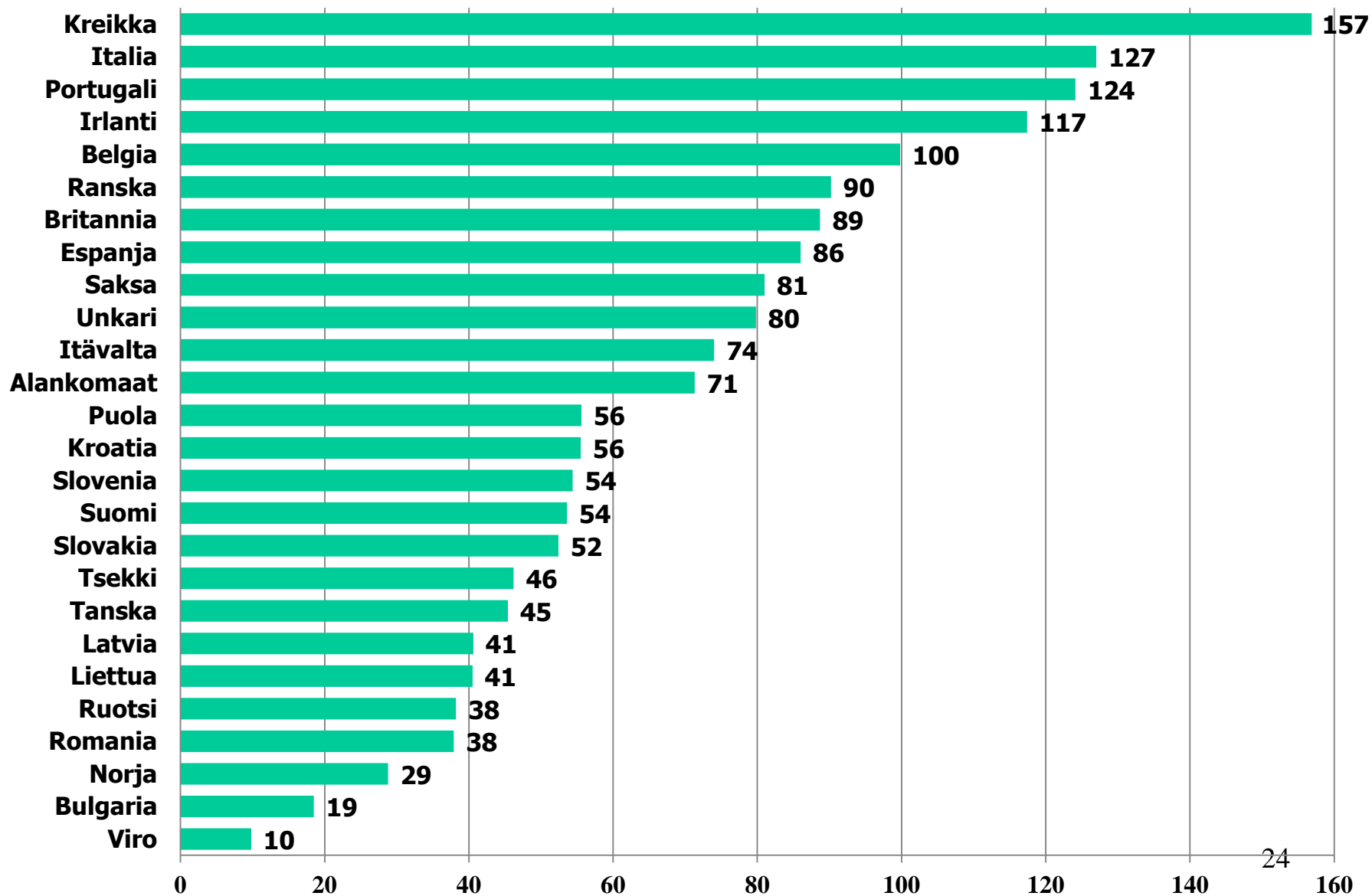
- Vuonna 2012 varat kasvoivat 16,6 miljardia euroa (siitä työeläkerahastot 13,1 mrd euroa)
- Vuonna 2012 velat kasvoivat 12,4 miljardia euroa (siitä valtionhallinto 10,7 mrd euroa)

→ varat kasvoivat enemmän kuin velat

- Vuonna 2013 tammi-syyskuussa varat kasvoivat 8,9 miljardia euroa
- Vuonna 2013 tammi-syyskuussa velat kasvoivat 0,3 miljardia euroa

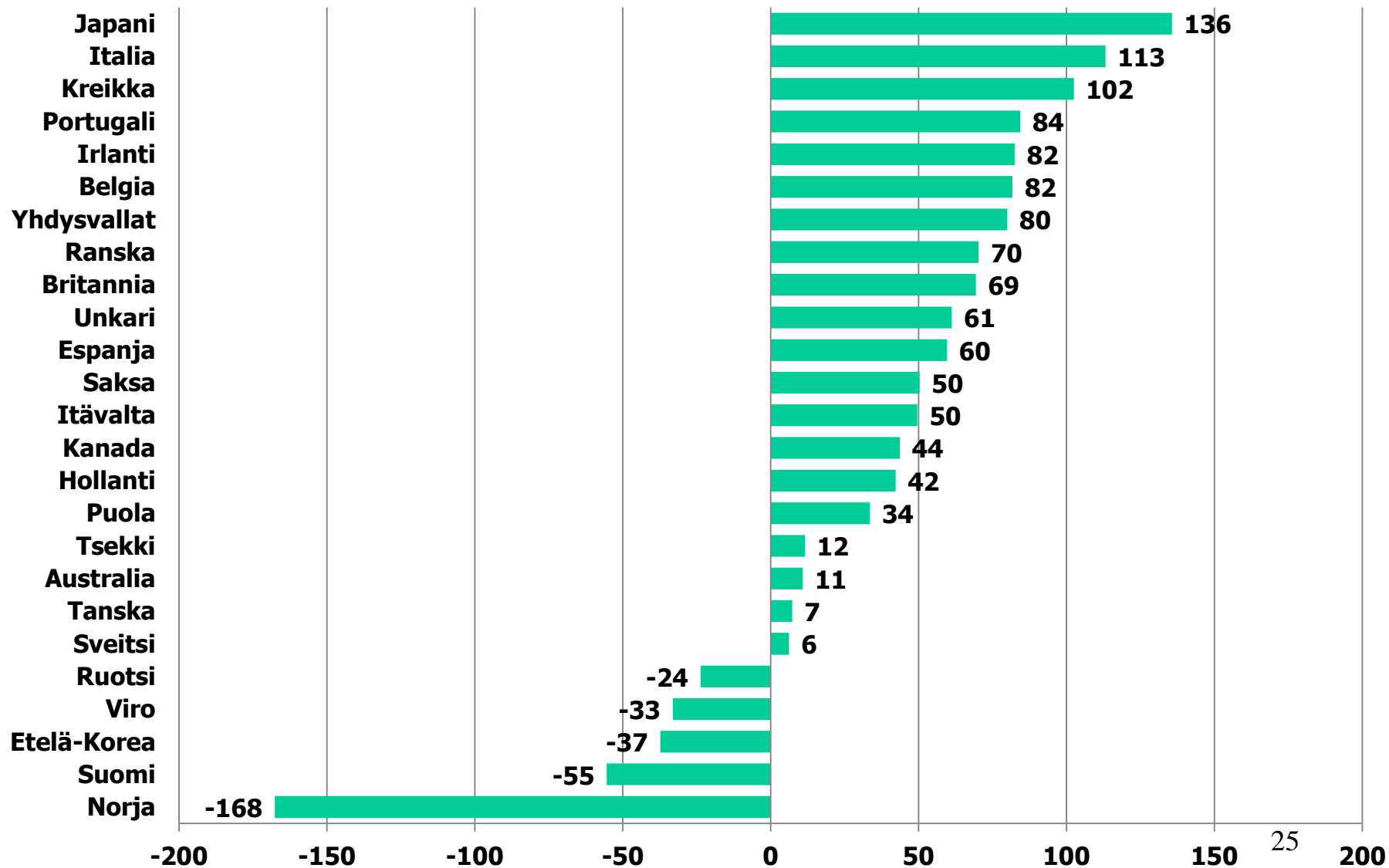
→ varat kasvoivat enemmän kuin velat

# Julkinen bruttovelka (EMU-velka), % bkt:sta (2012)

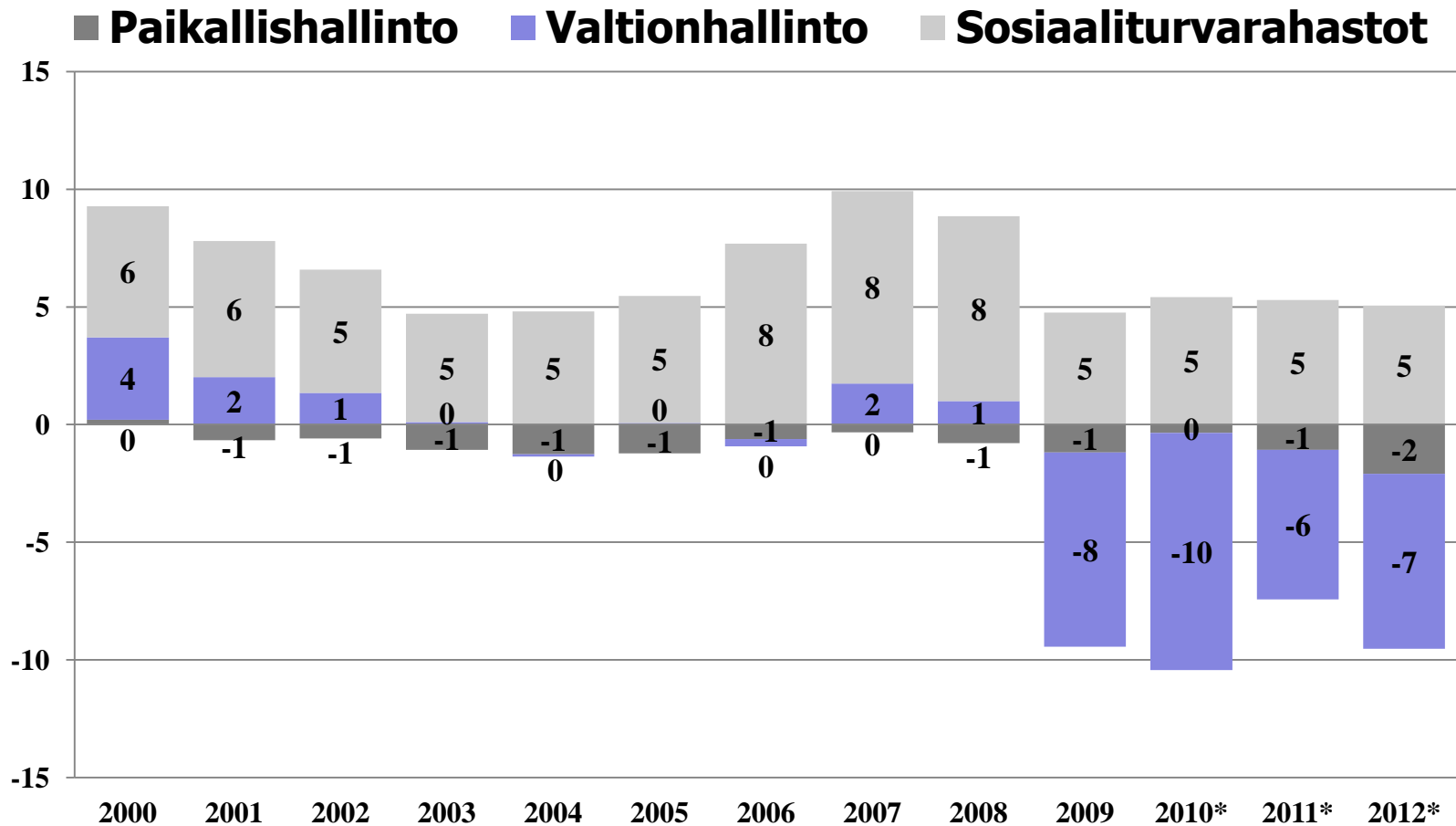




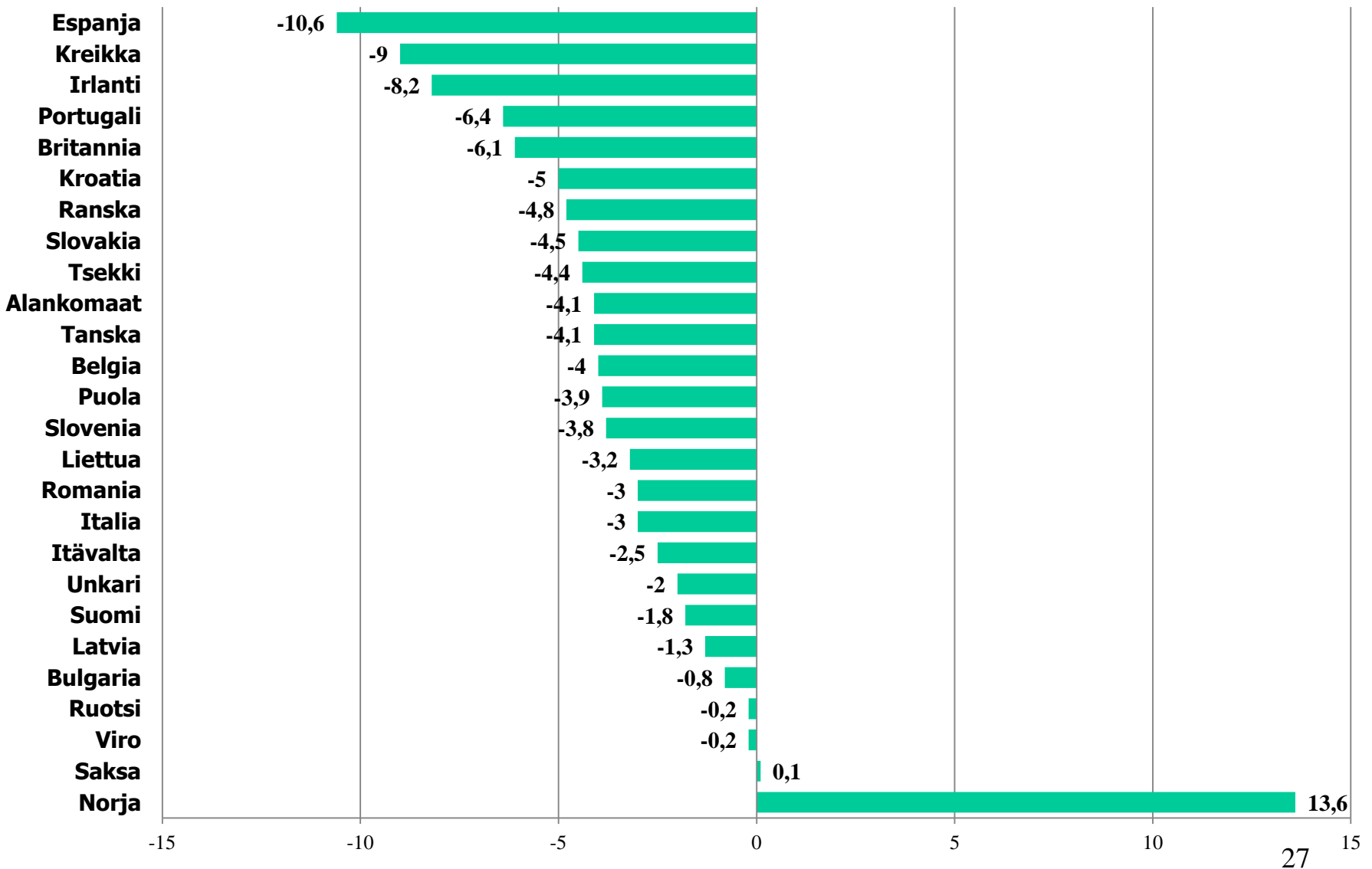
# Julkinen nettovelka, % bkt:sta (2012), lähde: OECD



# Julkisen talouden ylijäämä/alijäämä, miljardia euroa, lähde: kansantalouden tilinpito, Tilastokeskus



# Julkinen ali/ylijäämä, % bkt:sta (2012)



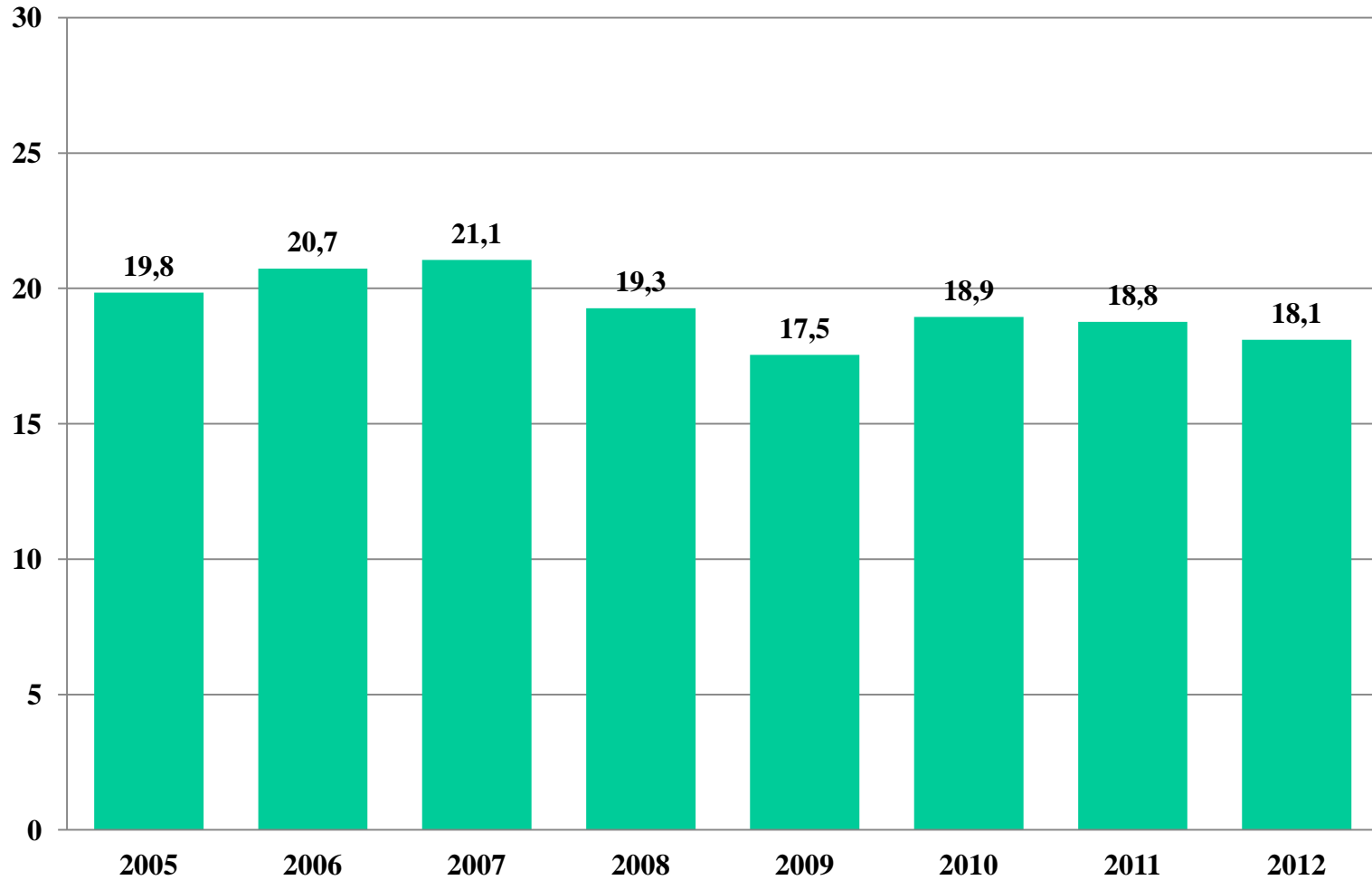
# Johtopäätöksiä

- Suomen valtiontalouden (tai koko julkisen talouden) alijäämä ja velka eivät ole edelleenkään kohtuuttoman suuria
- Eläkeikää ei tarvitse nostaa eikä eläkkeitä leikata
- Myös julkinen kulutus ja julkiset investoinnit ylläpitävät kysyntää kansantaloudessa
- Julkisen talouden tehtävä on pitää yllä talouden kysyntää myös lama-aikoina
- Julkisen talouden on työllistettävä enemmän silloin, kun työttömyys muutoin kasvaisi
- Jos pitää sopeuttaa, nostetaan mieluummin veroja kuin leikataan palveluita

## Pääomatulot vuonna 2012 verotuksen mukaan

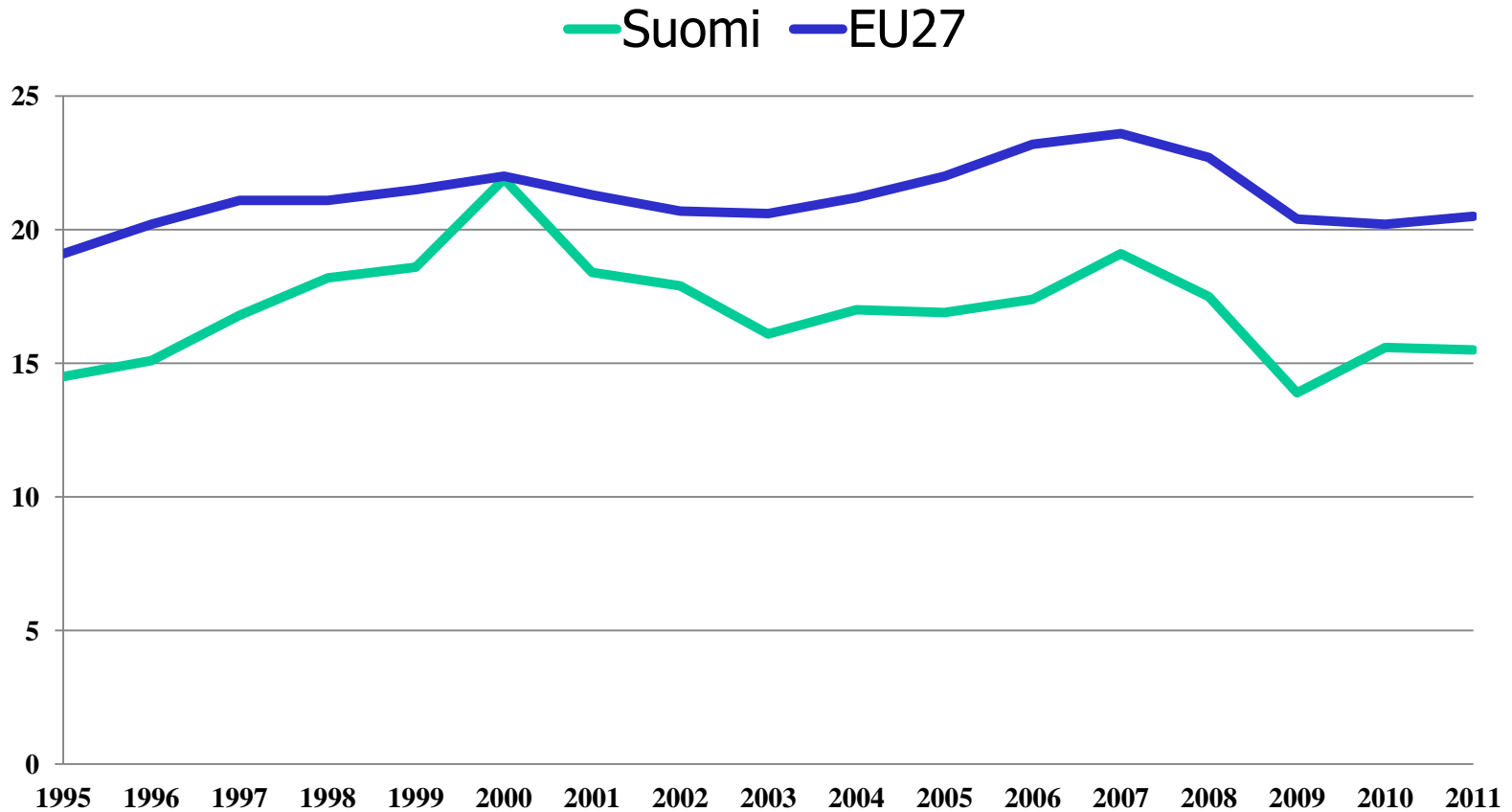
Osingot	3 994 miljoonaa euroa
Myyntivoitot	2 648 miljoonaa euroa
Vuokratulot	1 367 miljoonaa euroa
Metsätalouden puhdas tulo	695 miljoonaa euroa
Pääomatulot ulkomailta	144 miljoonaa euroa
Muut pääomatulot	
<b>Pääomatulot yhteensä</b>	<b>10 016 miljoonaa euroa</b>
Kunnallisvero keskimäärin	19,25 prosenttia
<b>Laskennallinen kunnallisveron tuotto</b>	<b>1 928 miljoonaa euroa</b>

# Pääomatulojen toteutunut veroprosentti, lähde: Verohallinto



# Eri pääomaverojen osuus kaikista veroista

%, ylempi viiva EU27, alempi viiva Suomi, lähde: Eurostat



# Suomessa peritään vähän pääomaveroja

- Erilaisten pääomaan kohdistuvien verojen osuus kaikista verotuloista oli Suomessa 15,5 % vuonna 2011, kun se EU-maissa keskimäärin oli 20,5 %
- Jos osuus olisi Suomessa sama kuin EU-maissa keskimäärin, pitäisi pääomaveroja periä 4 miljardia euroa enemmän
- Pääomaveroihin on luettu mm. yhteisövero, pääomatulovero, varallisuusvero, kiinteistövero, varainsiirtovero sekä yrittäjien verot ja sosiaalivakuutusmaksut
- Kulutusveroja ja työhön kohdistuvia veroja peritään Suomessa keskimääräistä enemmän